

Váš dopis zn.: O/768/14/ÚL  
Ze dne: 4.08.2014  
Naše zn.: 101200-3/53/2014

Vyřizuje: Vlastislav Bavor  
Tel.: 353 436 725  
Mobil: 606 757 469  
E-mail: bavor@poh.cz

AZCONSULT spol. s r. o.  
Klíšská 12  
400 01 ÚSTÍ NAD LABEM

Datum: 18.08.2014

Kontaktní  
adresa: Závod Karlovy Vary, Horova 12, 360 01 Karlovy Vary

**Vyjádření k existenci inženýrských sítí k akci „Projektová dokumentace Regenerace panelového sídliště Slovany“**

K Vaší žádosti ze dne 4. srpna 2014 k výše uvedené akci, kterou jsme obdrželi dne 6. srpna 2014, Vám sdělujeme, že Povodí Ohře, státní podnik nemá v předmětné lokalitě ve své správě inženýrské sítě. Toto sdělení slouží jako podklad pro zpracování PD.

**Důležité upozornění:**

Předmětná lokalita sousedí se zakrytým profilem vodního toku Jáchymovský potok (p. p. č. 4884/13 s p. p. č. 5233 v k. ú. Jáchymov).

**Předmětem vyjádření** je žádost o poskytnutí informací o existenci sítí a zařízení ve správě Povodí Ohře, státní podnik v k. ú. Jáchymov k akci „Projektová dokumentace Regenerace panelového sídliště Slovany“.



Povodí Ohře, státní podnik ①

závod Karlovy Vary  
Horova 12 Karlovy Vary 360 01  
IČ 70889988 DIČ CZ70889988  
web: www.poh.cz

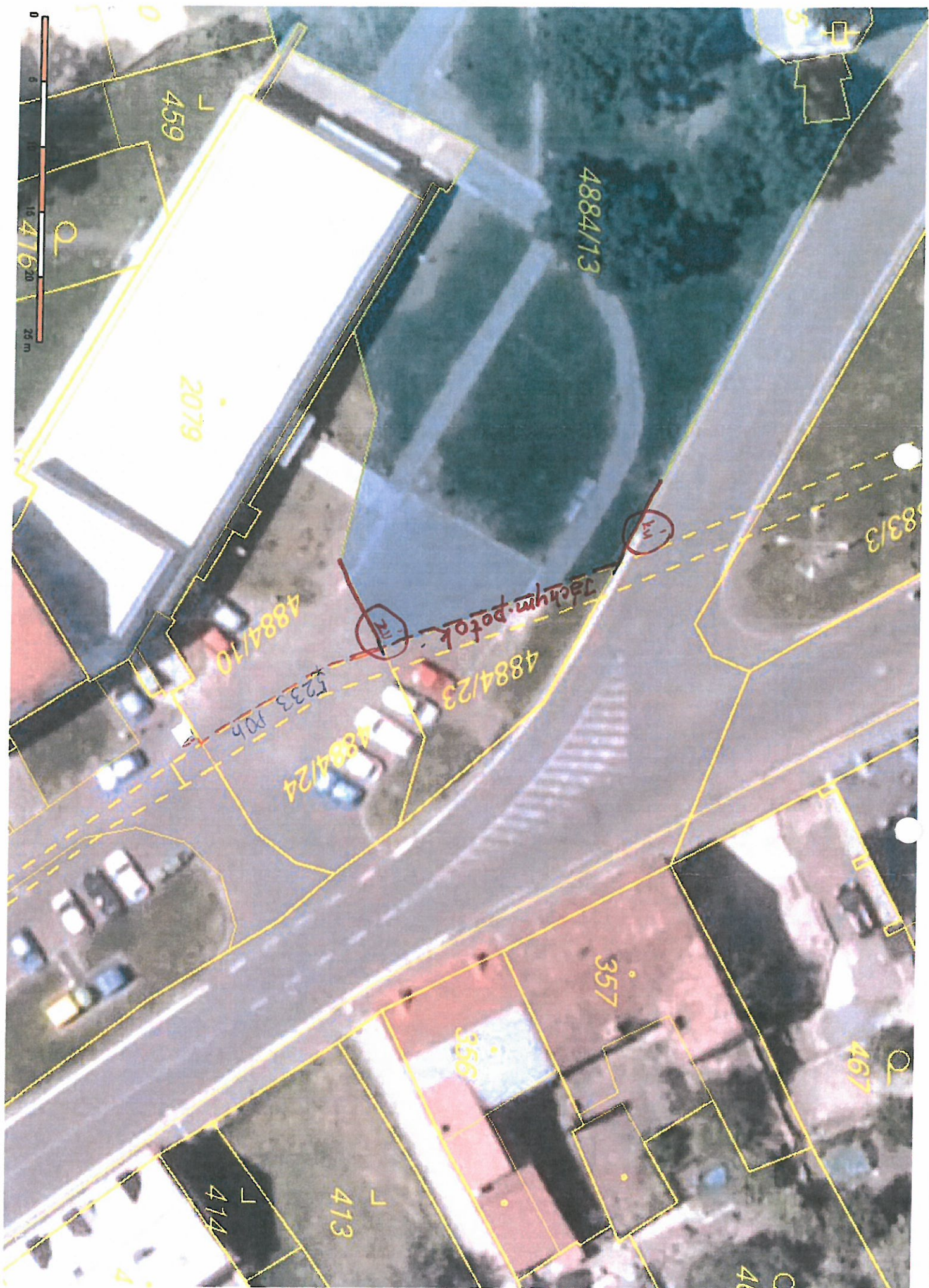
Ing. Eva Benešová  
vedoucí technické skupiny

**Příloha**  
1x snímek

**Rozdělovník**

POh, s. p. PŘ  
VHE 11-21 CE HP- 1-13-02-066 (GIS ZÚ x:996559,87 ;y:884295,91, KÚ x. 996 542,14 ;y: 844302,26)  
POh, s. p. závod Karlovy Vary - provoz K. Vary  
vlastní, a/a 3753







Váš dopis zn.:  
Ze dne: 14.09.2015  
Naše zn.: POH/19394/2015-2/101100

AZ Consult, spol. s r. o.  
Klíšská 1334/12  
400 01 Ústí nad Labem

Vyřizuje: Ing. Štěpánka Končelová  
Tel.: +420 474 636 730  
Mobil: +420 602 962 411  
E-mail: Koncelova@poh.cz

Datum: 01.10.2015

Kontaktní  
adresa: Povodí Ohře, státní podnik, závod Karlovy Vary, Horova 12, 360 01 Karlovy Vary

### Jáchymov – regenerace panelového sídliště Slovany

K Vaší žádosti o vyjádření k výše uvedené akci, kterou jsme obdrželi dne 14. září 2015, Vám sdělujeme naše stanovisko platné dva roky ode dne vydání.

S realizací uvedené stavby dle předložených podkladů **souhlasíme** za předpokladu splnění následujících podmínek:

#### Stanovisko z hlediska Povodí Ohře, s. p.:

1. Během provádění stavebních prací nedojde ke znečištění povrchových a podzemních vod, zvláště ne ropnými látkami.
2. Budou dodrženy podmínky rozhodnutí o vodním toku č.j. 1300/ZZ/15-5 ze dne 20.5.2015 ohledně provedení rozboru kvality předmětných povrchových vod, které budou využity ve vodním parku a u nichž lze předpokládat kontaminaci zvýšenou radioaktivitou.
3. Nadále platí podmínky našeho vyjádření zn.: 032100-3442/2015 ze dne 11.02.2015.

**Předmětem vyjádření** je akce rekonstrukce stávající komunikace a veřejného prostranství na p. p. č. 4884/8, k. ú. Jáchymov na sídlišti Slovany. Úprava veřejného prostranství mezi komunikací spočívá ve zřízení vodního parku a dešťové kanalizace a dále v zatravnění ploch, na nichž budou osazeny hrací prvky pro děti. Délka řešeného úseku ulice činí 230 m, komunikace je navržena s asfaltovým povrchem a její odvodnění a odvodnění parkovacích stání je navrženo příčným a podélným sklonem na okolní terén a do stávajících uličních vpustí, které budou rekonstruovány na sorpční vpusti.

V předmětné parcele č. 4884/8 bude alternativně provedeno otevřené koryto dešťové kanalizace (95 m) miskovitého tvaru s protékající povrchovou vodou (50l/s), která je přivedena stávajícím zatrubněním z extravilánu do sídliště. PD udává, že se jedná o zatrubněný vodní tok odtékající korytem délky 8 m z p. p. č. 3543/1, k. ú. Jáchymov do uliční vpusti a dále kanalizačním systémem města (byla doložena kopie rozhodnutí o vodním toku č.j. 1300/ZZ/15-5 vydaného Krajským úřadem Karlovarského kraje dne 20.5.2015). Povodí Ohře, s. p., nespravuje tento vodní tok nově určený (jak výše uvedeno) a neeviduje na něm žádný hmotný majetek.

Na nové dešťové kanalizaci SO 302 z ULTR RIB 2 DN300 bude zřízeno v šachtě Š5 hradítko (šachta jako rozdělovací objekt), kterým bude regulováno množství vody protékající vodním parkem – otevřeným korytem. Do šachty Š5 bude současně přepojena stávající dešťová kanalizace KT DN150. Vody z tohoto otevřeného koryta budou vedeny pomocí horské vpusti a potrubí v délce 3,6 m do šachty Š2 nové dešťové kanalizace. Dešťová kanalizace SO 302 bude napojena na stávající dešťovou kanalizaci v šachtě Š1 na pozemku mezi školkou a kaplí. K akci bylo vydáno podnikovým ředitelstvím vyjádření zn.: 032100-3442/2015 ze dne 11.02.2015.

Stavba se nachází ve vodním útvaru povrchových vod ID 14201000 Bystřice po ústí do toku Ohře a v útvaru podzemních vod ID 61200 Krystalinikum v mezipovodí Ohře po Kadaň.

ČHP 1-13-02-0660-0-00

Investorem stavby je Město Jáchymov, zpracovatelem PD je adresát.



Povodí Ohře, státní podnik ②  
závod Karlovy Vary  
Horova 12 Karlovy Vary 360 01  
IČ. 70689968 DIČ. CZ70689968  
web: www.poh.cz

  
Ing. Eva Benešová  
vedoucí technické skupiny

#### Rozdělovník

POh, s. p., PR Chomutov  
VHE 11-21/7782, CE HP 1-13-02-066 (844376/996556)  
POh, s. p. závod K. Vary - Provoz K. Vary  
Vlastní, a/a 19394